

**T.C.
KASTAMONU ÜNİVERSİTESİ
YABANCI DİLLER YÜKSEKOKULU**

**2018 MALİ YILI
BİRİM FAALİYET
RAPORU**



İÇİNDEKİLER

SUNUŞ	2
I. GENEL BİLGİLER	3
A. MİSYON, VİZYON VE DEĞERLER	3
B. YETKİ, GÖREV VE SORUMLULUKLAR	3
C. İDAREYE İLİŞKİN BİLGİLER	6
<i>1. FİZİKSEL YAPI</i>	6
1.1. Eğitim Alanları, Derslikler ve Ofisler	9
<i>2. ÖRGÜT YAPISI</i>	11
<i>3. BİLGİ VE TEKNOLOJİK KAYNAKLAR</i>	13
3.1. Yazılım ve Bilgisayarlar	14
3.2. Kütüphane Kaynakları	15
3.3. Diğer Bilgi ve Teknolojik Kaynaklar	16
<i>4. İNSAN KAYNAKLARI</i>	17
4.1. Akademik Personel	19
4.3. Akademik Personelin Yurtdışı ve Yurtiçi Görevlendirilmeleri (2547/39)	24
4.5. Akademik Personelin Yaş İtibariyle Dağılımı	25
4.6. İdari Personel	26
4.7. İdari Personelin Eğitim Durumu	27
4.8. İdari Personelin Hizmet Süreleri	28
4.9. İdari Personelin Yaş İtibariyle Dağılımı	29
4.11. Yıllar İtibariyle Personel Artış Sayısı	30
<i>5. SUNULAN HİZMETLER</i>	31
5.1. Eğitim Hizmetleri	31
5.3. İdari Hizmetler	33
II. AMAÇ VE HEDEFLER	34
A. BİRİM AMAÇ VE HEDEFLERİ	34
B. TEMEL POLİTİKALAR VE ÖNCELİKLER	34
C. DİĞER HUSUSLAR	34
III. FAALİYETLERE İLİŞKİN BİLGİ VE DEĞERLENDİRMELER	35
A. MALİ BİLGİLER	36
B. PERFORMANS BİLGİLERİ	37
<i>1. FAALİYET VE PROJE BİLGİLERİ</i>	37
1.1. Faaliyet Bilgileri	37
1.2. Yayınlarla İlgili Faaliyet Bilgileri	39
1.3. Üniversiteler Arasında Yapılan İkili Anlaşmalar	42
IV. KURUMSAL KABİLİYET VE KAPASİTENİN DEĞERLENDİRİLMESİ	43
V. ÖNERİ VE TEDBİRLER	43
İÇ KONTROL GÜVENCE BEYANI	44

SUNUŞ

Kastamonu Üniversitesi Yabancı Diller Yüksekokulu:

Üniversitemiz 01 Mart 2006 yılında kurulmuştur. Rektörlüğe bağlı birim olarak kurulan Yabancı Diller Bölümü; 16 Şubat 2015 tarihli Bakanlar Kurulu kararı ile ise Yabancı Diller Yüksekokulu'nun kuruluşu kararlaştırılmış olup, söz konusu karar, 09 Mart 2015 tarih ve 29290 sayılı Resmi Gazetede yayınlanarak yürürlüğe girmiştir. Yüksekokul bu tarih itibarıyla "**Kastamonu Üniversitesi Yabancı Diller Yüksekokulu**" olarak faaliyetine başlamış olup, Yüksekokulda YÖK Yürütme Kurulu'nun 27.10.2016 tarihli kararıyla, **Hazırlık Bölümü** ve **Modern Diller** Bölümleri kurulmuş, Yükseköğretim Kurulu'nun 18.08.2017 tarih ve 57736 sayılı yazılarıyla da Hazırlık ve Modern Diller Bölümleri kapatılarak yerine, **Yabancı Diller Bölümü** kurulmuş, Yükseköğretim Kurulu Başkanlığı'nın 2311.2017 tarih ve 81676 sayılı yazılarıyla da **Yabancı Dil Bölümü** altında, **Yabancı Diller Anabilim Dalı** açılmıştır.

Yüksekokulumuzun amacı : Ulusal ve evrensel değerleri sahiplenme, kendini yenilemeyi ve geliştirmeyi yaşam boyu ilke edinme ve, Üniversitemiz bünyesinde yer alan Fakülte, Yüksekokul ve Meslek Yüksekokullarının müfredatlarındaki Temel ve Mesleki İngilizce, Almanca, Rusça ve İspanyolca derslerinin etkin olarak sunulmasını sağlanmaktadır. 2015-2016 Akademik yılından itibaren ilçelerde yer alan Meslek Yüksekokullarının İngilizce dersleri Yüksekokulumuz öğretim elemanları tarafından uzaktan eğitim ile verilmektedir. Üniversitemizdeki tüm bölümlerde 1 yıllık İngilizce Hazırlık Eğitimi isteğe bağlı olup, Yüksekokulumuz bünyesinde görev yapan öğretim elemanları tarafından verilmektedir.

Yüksekokulumuz, Üniversitemizde Yabancı dil ile ilgili konularda lokomotif işlevini yapmak için eğitim-öğretimi yürütmekle birlikte, Türkiye Cumhuriyeti'nin temel niteliklerine yürekten bağlı, Atatürk ilke ve inkılaplarını özümsemiş öğretim elemanlarından, idari çalışanlardan ve hazırlık öğrencilerden oluşan, bilimin üstünlüğü ilkesinden ödün vermeyen, bilim ve kültür alanlarında evrensel boyutta hizmet üretebilen ve bunları insanlık yararına kullanabilen, bölgesel ve ulusal kalkınmaya katkıda bulunan bir eğitim kurumudur. Yüksekokulumuzda 2016-2017 eğitim-öğretim yılında Modern Diller ile Hazırlık Bölümleri kurulmuştur. Yükseköğretim Kurulu'nun 18.08.2017 tarih ve 57736 sayılı yazılarıyla da Hazırlık ve Modern Diller Bölümleri kapatılarak yerine, **Yabancı Diller Bölümü** kurulmuş, Yükseköğretim Kurulu Başkanlığı'nın 2311.2017 tarih ve 81676 sayılı yazılarıyla da **Yabancı Dil Bölümü** altında, **Yabancı Diller Anabilim Dalı** açılmıştır.

Yüksekokulumuzun idari yapısı:

Müdür V. bağlı bir Müdür Yardımcısı, ve 17 Öğretim Görevlisi ile birlikte toplam 19 akademik personel bulunmaktadır. Ders veren 17 Öğretim Görevlisi Üniversitemiz Genel Sekreterlik kadrosunda olup 1 Öğretim Görevlisi Eğitim Fakültesi kadrosunda 2547 sayılı Kanunun 13/b-4 maddesine göre Yüksekokulumuzda görev yapmaktadırlar. İdari kadroda ise Yüksekokulu Sekreteri, 1 Daimi işçi ve 1 Bilgisayar İşletmeni görev yapmaktadır. Yüksekokulumuz eğitim-öğretim faaliyetlerini Turizm Fakültesi binasının 3.katında gerçekleştirmektedir.

Yüksekokul olarak, kendisine ait modern bina ve tesislere kavuştuğunda, çağdaş düşünce tarzımızla, belirttiğimiz misyon ve vizyonumuzu uygulamak adına geçmişte olduğu gibi bugün ve daha ileri ki yıllarda da başarılarımızı çok daha ileriye taşıyacağımıza inanıyoruz.

Doç.Dr. Tolga ULUSOY

Yüksekokul Müdür V.

1- GENEL BİLGİLER

A. Misyon ve Vizyon

Misyon

* Öğrencilerimize lisans ve lisansüstü eğitimlerini tamamen veya kısmen İngilizce olarak sürdürmelerini sağlayacak düzeyde dil becerileri kazandırmak,

* Uluslararası üniversitelerle uzun süreli yurtdışı eğitim programları geliştirmek,

* Uluslararası projeler ve çalışmalarda Kastamonu Üniversitesi'nin diğer akademik birimlerine destek olmak,

* Kastamonu Üniversitesi mensubu olmayanlar kişiler için çok amaçlı dil öğrenme ortamları sunmak,

Vizyon

- Öğrencilerin akademik ve profesyonel ihtiyaçlarına göre, yabancı dil derslerini çeşit ve sayı olarak artırmak,
- Tam olarak akredite olmuş dil programları yoluyla ulusal tanınırlığımızı artırmak,

B. Yetki, Görev ve Sorumluluklar

(Birim kuruluş kanunu veya ilgili mevzuatında sayılan yetki, görev ve sorumluluklarına yer verilir.)

Yüksekokulumuzun yetki ve görevi, 2547 Sayılı Yükseköğretim Kanununda Yükseköğretimle ilgili amaç ve ilkeleri belirlenen işleyiş, görev, yetki ve sorumlulukları ile eğitim-öğretim, araştırma, yayım, öğretim elemanları, öğrenciler ve diğer personel ile ilgili esasları bir bütünlük içinde organize etmektir.

Demokratik, laik ve sosyal bir hukuk devleti olan Türkiye Cumhuriyeti'nin temel niteliklerine yürekten bağlı Atatürk ilke ve devrimlerini özümsemiş öğretim elemanlarından, idari çalışanlarından ve öğrencilerden oluşan, bilimin üstünlüğü ilkesinden ödün vermeyen, bilim, sanat ve kültür alanlarında evrensel boyutta hizmet üretebilen ve bunları insanlık yararına kullanabilen, toplumla daha güçlü bağlar kurarak bölgesel ve ulusal kalkınmaya katkıda bulunan Yüksekokulumuz, Üniversitemizin tüm birimlerinde öğrenim görmekte olan öğrencilerine yabancı dil eğitimi veren bir kurumdur.

B.1-Yönetmelik ve Yönergeler

B.1.1- YÖNETMELİK VE YÖNERGELER			
Yönetmelikler	Mevzuat Dayanağı	Resmi Gazete	
		Tarih	Sayısı
Taşınır Mal Yönetmeliği		18.01.2007	26407
Merkezi Yönetim Harcama Belgeleri Yönetmeliği		31.12.2005	26040
Meslek Yüksekokulları Ve Açıköğretim Ön Lisans Programları Mezunlarının Lisans Öğrenimine Devamları Hakkında Yönetmelik		19.02.2002 19.07.2012 04.08.2012 01.04.2016 11.10.2017	24676 28358 28374 29671
Yükseköğretim Kurumlarında Önlisans Ve Lisans Düzeyindeki Programlar Arasında Geçiş, Çift Anadal, Yan Dal İle Kurumlar Arası Kredi Transferi Yapılması		18/05/2009 01/08/2007 24.04.2010 2.05.2014 18.03.2016	27232 26600 27561 28988 29657
Kastamonu Üniversitesi Yaz Dönemi Eğitim-Öğretim Yönetmeliği		09.06.2011 04.11.2018	27959 30585
Kastamonu Üniversitesi Eğitim-Öğretim ve Sınav Yönetmeliği		20.11.2011	28118

Yükseköğretim Kurumları Öğrenci Disiplin Yönetmeliği		13.01.1985	18634
		25.01.1989	20353
		15.11.1990	20696
		02.02.1993	21484
		25.04.1993	21562
		26.10.1993	21740
		08.06.2006	26192
		07.11.2013	28814
		18.08.2012	28388
		23.12.2016	29927
Yükseköğretim Kurumları Öğrenci Konseyleri Ve Yükseköğretim Kurumları Ulusal Öğrenci Konseyi Yönetmeliği		20.09.2005	25942
		14.12.2013	28851

* Ayrıca 2547 ve 657 sayılı Kanunlar personel ve mali işlerle ilgili tüm kanun, tüzük, yönetmelik ve yönergeler.

C. İdareye İlişkin Bilgiler

C.1- Fiziksel Yapı

Kastamonu Üniversitesi Yabancı Diller Yüksekokulu, Kuzykent yerleşkesinde bulunan Turizm Fakültesi binasının 3. Katında Eğitim – Öğretim faaliyetine devam etmektedir. Yüksekokula ayrılan kullanım alanı idari kat brüt 470 m2 derslikler brüt 746 m2 kapalı alana sahiptir.

Kastamonu Üniversitesi Yabancı Diller Yüksekokuluna ait Turizm Fakültesi 3.Katında 9 adet öğretim elemanı odası , 1 adet müdür odası , 2 adet Müdür Yardımcısı odası, 1 adet Yüksekokul Sekreteri odası, 2 adet memur odası, 1 adet toplantı odası, 1 adet fotokopi odası mevcuttur.

Derslik katında 1 adet 28 kişilik derslik, 4 adet 21 kişilik derslik olmak üzere 5 (beş) derslik 80 kişi kapasiteli seminer salonu ve 1. katta ise 20 kişilik 1 adet dil laboratuvar bulunmaktadır.

BİRİMLERİN SAYILARI VE ALANLARI

İDARİ GİRİŞ	ZEMİN	1.KAT	2.KAT	3.KAT
GİRİŞ				-
KAFETERYA				-
MUTFAK+DEPO				-
İNTERNET PANO ODASI				-
BAY-BAYAN WC				-
DERSLİK 107				-
SEMINER SALONU				-
KAZAN DAİRESİ+PANO ODASI				
İDARİ BİRİMLER				
KORİDOR				1
ÇAY OCAĞI				1
BAY İDARE WC				1
KÜTÜPHANE				1
BİLGİSA. ODASI				-
ÖĞC.İŞLERİ				1
YÜKS.OK.. SEKR.				1
SEKRETER				-
MÜD.SEKR.				1
MÜDÜR ODASI				1
TOPLANTI ODASI				1
MÜDÜR YRD. ODASI				1
SEKRETER				-
MÜDÜR YRD. ODASI				1
TAŞINIR KAYIT+MALİ İŞLER				1
OFİS				-
ARŞİV				1
BAYAN WC İDARİ				1
DERSLİKLER TARAFI				
ÖĞRENCİ GİRİŞİ				-
HOL				1
ÖĞC. BAY WC				1
DİL LABORATUVARI 16-17 1. Katta				1
DERSLİK -807				1

LABORATUAR 1-18				1		
DERSLİK 808				1		
DERSLİK 809				1		
DERSLİK 810				1		
DERSLİK 811				1		
LABORATUAR						
DERSLİK						
DEPO				1		
ÖGC. BAYAN WC				1		
HOL				1		
İDARİ BİRİMLER						
HOL				-		
ÇAY OCAĞI				-		
BAY WC İDARE				-		
BÖLÜM TOPLANTI ODASI				-		
ÖĞRETİM ELEMANI ODASI				-		
ÖĞRETİM ELEMANI ODASI				-		
ÖĞRETİM ELEMANI ODASI				-		
ÖĞRETİM ELEMANI ODASI				-		
ÖĞRETİM ELEMANI ODASI				-		
ÖĞRETİM ELEMANI ODASI				-		
BÖLÜM BAŞKANI				1		
BÖLÜM SEKRETERİ				1		
BÖLÜM SEKRETERİ				-		
BÖLÜM BAŞKANI				1		
ÖĞRETİM ELEMANI ODASI				-		
ÖĞRETİM ELEMANI ODASI				-		
ÖĞRETİM ELEMANI ODASI				-		
ÖĞRETİM ELEMANI ODASI				-		
ÖĞRETİM ELEMANI ODASI				-		
ÖĞRETİM ELEMANI ODASI				-		
ASİSTAN ODASI				-		
BAYAN WC				-		
DERSLİKLER TARAFI				-		
HOL	-	-	-	-		
ÖGC. BAY WC	-	-	-	-		
LABORATUAR	-	-	-	-		
DERSLİK	-	-	-	-		
LABORATUAR	-	-	-	-		
DERSLİK	-	-	-	-		
DERSLİK	-	-	-	-		
TERAS	-	-	-	-		
KORİDOR	-	-	-	-		
DERSLİK	-	-	-	-		
DERSLİK	-	-	-	-		
LABORATUAR	-	-	-	-		
DERSLİK	-	-	-	-		
LABORATUAR	-	-	-	-		
ÖGC. BAYAN WC	-	-	-	-		
HOL	-	-	-	-		
İDARİ BİRİMLER	-	-	-	-		
HOL	-	-	-	-		
ÇAY OCAĞI	-	-	-	-		
BAY WC İDARE	-	-	-	-		
ASİSTAN ODASI	-	-	-	-		
ÖĞRETİM ELEMANI ODASI	-	-	-	-		
ÖĞRETİM ELEMANI ODASI	-	-	-	-		
ÖĞRETİM ELEMANI ODASI	-	-	-	-		
ÖĞRETİM ELEMANI ODASI	-	-	-	-		
ÖĞRETİM ELEMANI ODASI	-	-	-	-	-	-
ÖĞRETİM ELEMANI ODASI	-	-	-	-	-	-

ÖĞRETİM ELEMANI ODASI	-	-	-	-
BÖLÜM BAŞKANI	-	-	-	-
BÖLÜM SEKRETERİ	-	-	-	-
BÖLÜM SEKRETERİ	-	-	-	-
BÖLÜM BAŞKANI	-	-	-	-
ÖĞRETİM ELEMANI ODASI	-	-	-	-
ÖĞRETİM ELEMANI ODASI	-	-	-	-
ÖĞRETİM ELEMANI ODASI	-	-	-	-
ÖĞRETİM ELEMANI ODASI	-	-	-	-
ÖĞRETİM ELEMANI ODASI	-	-	-	-
ASİSTAN ODASI	-	-	-	-
BAYAN WC	-	-	-	-
DERSLİKLER TARAFI	-	-	-	-
HOL	-	-	-	-
ÖĞC. BAY WC	-	-	-	-
LABORATUAR 301	-	-	-	-
DERSLİK 301	-	-	-	-
LABORATUAR 302	-	-	-	-
DERSLİK 302	-	-	-	-
DERSLİK 303	-	-	-	-
TERAS	-	-	-	-
KORİDOR	-	-	-	-
DERSLİK 304	-	-	-	-
DERSLİK 305	-	-	-	-
LABORATUAR 303	-	-	-	-
DERSLİK 306	-	-	-	-
LABORATUAR 304	-	-	-	-
ÖĞC. BAYAN WC	-	-	-	-
HOL	-	-	-	-
DERSLİKLERİN TOPLAM ALANI	-	-	-	-
TOPLAM ALAN	-	-	-	-

C.1.1- Eğitim Alanları, Derslikler ve Ofisler

C.1.1.1. Eğitim Alanları Derslikler					
Eğitim Alanı	Amfi (Adet)	Sınıf (Adet)	Bilgisayar Laboratuvarları (Adet)	Diğer Laboratuvarlar (Adet)	Toplam (Adet)
21- 28 Kişilik		6	-	1 (Dil Lab)	7
51-75 Kişilik					
76-100 Kişilik					
101-150 Kişilik					
151-250 Kişilik					
251-Üzeri Kişilik					
Toplam					

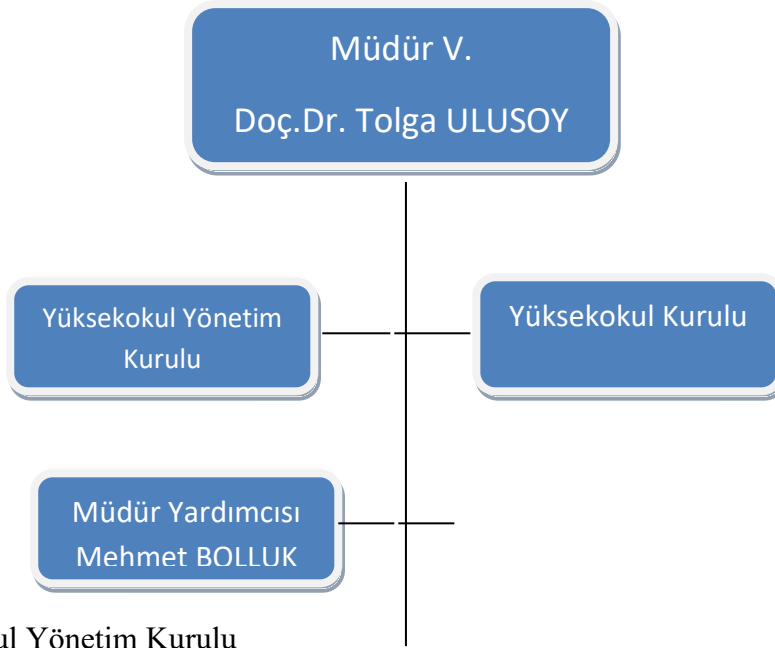
C.1.1.2. Ofis Alanları			
Alt Birim	Ofis Sayısı	m ²	Açıklamalar
Yönetim Ofisleri	4		Müdür, Müdür Yrd. Y.Ok. Sekr. Od.
Akademik Personel Ofisleri	12		
İdari Personel Ofisleri	2		Memur
Diğer			
Toplam	18		

C.1.2- Sosyal Alanlar

C.1.2.1. Yemekhaneler, Kantinler ve Kafeteryalar				
Bölmeler	Sayısı (Adet)	Kapalı Alan (m ²)	Kapasite (Kişi)	Yararlanan Sayısı
Kafeterya	-			
Toplam	-			

C.2-ÖRGÜT YAPISI

Şekil 1- Akademik Kuruluş Şeması



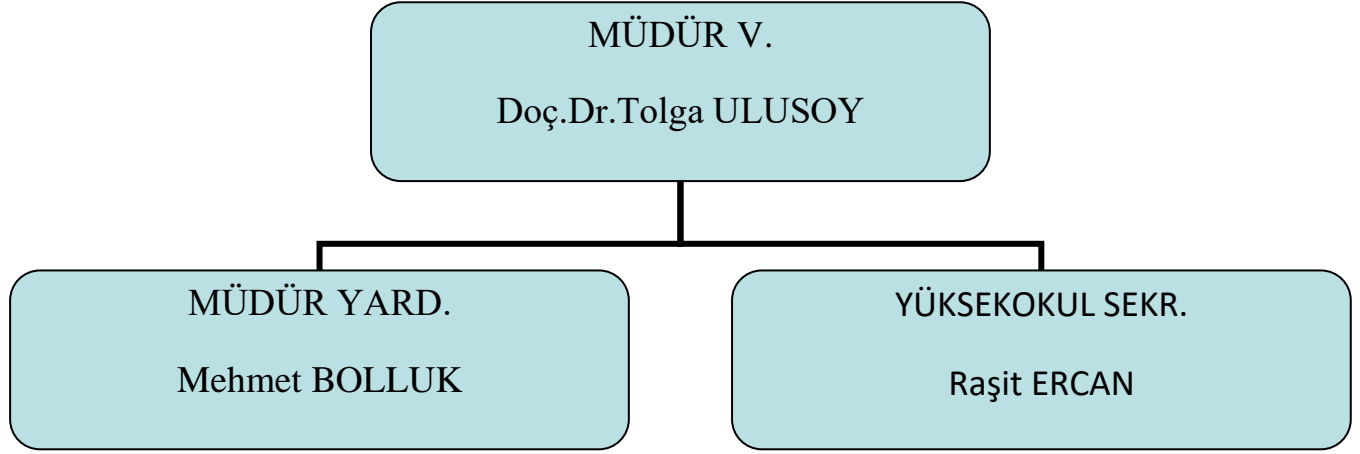
Yüksekokul Yönetim Kurulu

Okul Müdürü	: Doç.Dr. Tolga ULUSOY
Müdür Yardımcısı	: Öğr.Gör.Mehmet BOLLUK
ÜYE	: Doç.Dr. Zekeriya YERLİKAYA
ÜYE	: Doç.Dr. Atila ÇAĞLAR
ÜYE	: Dr. Öğr. Üyesi Muharem AVCI

Yüksekokul Kurulu

Okul Müdürü	: Doç.Dr. Tolga ULUSOY
Müdür Yardımcısı	: Öğr.Gör.Mehmet BOLLUK
Bölüm Başkanı	:
Anabilim Dalı Başkanı:	

Şekil 2- İdari Kuruluş Şeması



C.3- Bilgi ve Teknolojik Kaynaklar

Yüksekokulumuzun öğrenci ve personel sayılarındaki artışla beraber bilgi teknolojilerine olan ihtiyaç da artmaktadır.

C.3.1- Yazılımlar ve Bilgisayarlar

Tablo 12- Yazılım ve Bilgisayarlar

C.3.1.1. Yazılım ve Bilgisayarlar				
Cinsi	İdari Amaçlı (Adet)	Eğitim Amaçlı (Öğrencilerin Kullanımına açık bilgisayar sayısı) (Adet)	Araştırma Amaçlı (Adet)	Toplam
Yazılım				
Masaüstü Bilgisayar	6	47		53
Taşınabilir Bilgisayar	1			1

C.3.1.2. ÜNİVERSİTEMİZ TARAFINDAN KULLANILAN YAZILIM PROGRAMLARI

Kullanılan Yazılım Programı	Sorumlu Birimin Adı	Kullanıcı Birimler	Yazılımın Bilgileri ve Teknik	Kullanım Alanları
Say2000i	Maliye Bakanlığı	Strateji Geliştirme Daire Başkanlığı		Muhasebe Kayıtları
e-bütçe	Maliye Bakanlığı	Üniversite Harcama Birimleri		Bütçe hazırlama ve işlemleri ile muhasebe işlem fişi ve ödeme emri belgesi
Kamu İhale Otomasyonu	Strateji Geliştirme Daire Başkanlığı	Üniversite Harcama Birimleri		Satın almalar
Öğrenci Bilgi Sistemi	Öğrenci İşleri	Üniversitenin Tüm birimleri		Birimlerin Öğrenci İşleri ve Akademik Personel

C.3.2- Kütüphane Kaynakları

C. 3.2.1. Birim Kütüphane Kaynakları					
Bölümü	Kitap	Periyodik Yayın	Elektronik Yayın	Diğerleri	Toplam
Tıp	-	-	-	-	-
Fen	-	-	-	-	-
Sosyal	-	-	-	-	-
Diğerleri	-	-	-	-	-
Toplam	-	-	-	-	-

C.3.2.2.Yıllar İtibariyle Kitap Artış sayısı					
	2014	2015	2016	2017	2018
Kitap sayısı	-	-	-	-	-

C.3.3- Diğer Bilgi Kaynakları ve Teknolojik Kaynaklar

C.3.3.1. Diğer Bilgi Kaynakları ve Teknolojik Kaynaklar				
Cinsi	İdari Amaçlı (Adet)	Eğitim Amaçlı (Adet)	Araştırma Amaçlı (Adet)	Toplam
Projeksiyon		7		7
Slayt Makinesi				
Tepegöz				
Episkop				
Barkod Okuyucu				
Baskı Makinesi				
Fotokopi Makinesi		1		1
Faks		1		1
Fotoğraf Makinesi				
Kameralar				
Televizyonlar				
Tarayıcılar		2		2
Müzik Setleri				
Mikroskoplar				
DVD ler				
Smartboard				
Yazıcı		9		9

*(Her birim bünyesinde bulunan kaynaklarını yazacak.)

C.4- İnsan Kaynakları

C.4.2- Akademik, idari ve Sözleşmeli Personel Dağılımı										
Kadro	İdari Personel		Akademik Personel		Geçici Personel		Sözleşmeli Personel		Genel Toplam	
	Sayı	Dağıtım Oranı	Sayı	Dağıtım Oranı	Sayı	Dağıtım Oranı	Sayı	Dağıtım Oranı	Sayı	Toplam İçindeki Payı
	(a)	(a/e)	(b)	(b/e)	(c)	(e/e)	(d)	(d/e)	(e)	
Kadın	1		11						-	
Erkek	2		8		1					
Toplam	3		19		1					
Personel Sayısı										

C.4.3. Yönetici Kadrosu

Yönetici Kadrosu	Dolu			Boş	Genel Toplam	Doluluk Oranı %	Personel Dağılım Oranı %
	Kadın	Erkek	Toplam				
Rektör							
Rektör Yardımcısı							
Genel Sekreter							
Dekan							
Enstitü Müdürü							
Yüksekokul Müdür V.		1					
Döner Sermaye İşletme Müdürü							
Genel Sekreter Yardımcısı							
Daire Başkanı							
Hukuk Müşaviri							
Fakülte Sekreteri							
Enstitü Sekreteri							
Yüksekokul Sekreteri		1					
Şube Müdürü							
Şef							
Toplam		2					

4.1- Akademik Personel

C.4.1.1. Akademik Personel					
Unvan	Kadroların Doluluk Oranına Göre			Kadroların İstihdam Şekline Göre	
	Dolu	Boş	Toplam	Tam Zamanlı	Yarı Zamanlı
Profesör	-	-	-	-	-
Doçent	1			1	
Yrd. Doçent	-			-	
Öğretim Görevlisi	18			1	
Okutman	-	-	-	-	-
Uzman	-			-	
Çevirici	-			-	
Eğitim- Öğretim Planlamacısı	-			-	
Araştırma Görevlisi	-			-	
Toplam	19	-	-	19	-

HİZMET SINIFLANDIRMASI	DOLU		2018 YILI		DOLU TOPLAM		2018 YILI		PERSONEL DAĞILIM		KADROLARIN İSTİHDAM ŞEKLİ	
			KADIN	ERKEK	t	2018	t	2014	GENEL TOPLAM	DOLULUK ORANI (%)	ORANI (%)	TAM ZAMANLI
	12	13										2018
	12	13	2018	2018	t	2014	GENEL TOPLAM	DOLULUK ORANI (%)	ORANI (%)	TAM ZAMANLI	ORANI	
Profesör												
Doçent				1								
Yardımcı Doç.												
Öğretim Görevlisi			11	7								
Okutman												
Uzman												
Araştırma Görevlisi												
Çevirici												
Eğit. Ve Öğr. Planlamacısı												
Toplam												

C.4.1.1.3- Akademik Personelin Birimsel Dağılımı

3/2	Doluluk Oranı																	
Uzman	Toplam																	
	Boş																	
	Dolu	Toplam																
		Erkek																
Kadın																		
Okutman	Doluluk Oranı (%)																	
	Toplam																	
	Boş																	
	Dolu	Toplam																
		Erkek																
		Kadın																
Öğretim Görevlisi	Doluluk Oranı (%)																	
	Toplam																	
	Boş																	
	Dolu	Toplam	19															19
		Erkek	7															7
		Kadın	12															12
Birim/Bölüm/ Ana Bilim Dalı																		
Toplam																		

C.4.1.1.3- Akademik Personelin Birimsel Dağılımı

3/3	Doluluk Oranı	-	-	-	-	-	-	-	-	-	-	-	-	-	-	-	-	-	-	
Genel Toplam	Doluluk Oranı (%)																			
	Toplam																			
	Boş																			
	Dolu	Toplam	-																	
		Erkek																		
		Kadın																		
Eğitim Öğretim Planlamacıları	Doluluk Oranı (%)																			
	Toplam																			
	Boş																			
	Dolu	Toplam	-																	
		Erkek																		
		Kadın																		
Çevirici	Doluluk Oranı (%)																			
	Toplam																			
	Boş																			
	Dolu	Toplam	-																	
		Erkek																		
		Kadın																		
Araştırma Görevlisi	Doluluk Oranı (%)																			
	Toplam																			
	Boş																			
	Dolu	Toplam	1																	
		Erkek																		
		Kadın																		
Birim/Bölüm/ Ana Bilim Dalı																				

C.4.3.2-Akademik Personelin Yurtdışı ve Yurtiçi Görevlendirmeleri (2547/39)

Unvanı	Yurtdışı Görevlendirmeler (2547/39)	Yurtiçi Görevlendirmeler (2547/39)	Toplam
Profesör			-
Doçent			-
Yardımcı Doçent			-
Öğretim Görevlisi			-
Okutman			-
Uzman			-
Araştırma Görevlisi			-
Çevrici			-
Eğitim Araş. Ve Plan.			-
Toplam			-

C.4.5- Akademik Personelin Yaş İtibariyle Dağılımı

C.4.5.1-Akademik Personelin Yaş İtibariyle Dağılımı														
Kadro	23 Yaş ve altı		25 – 30 Yaş		31 – 35 Yaş		36 – 40 Yaş		41- 50 Yaş		51 Yaş Üzeri		Toplam	
	Sayı	Dağıtım Oranı (%)	Sayı	Dağıtım Oranı (%)	Sayı	Dağıtım Oranı (%)	Sayı	Dağıtım Oranı (%)	Sayı	Dağıtım Oranı (%)	Sayı	Dağıtım Oranı (%)	Sayı	Toplam İçindeki Payı
	a	a/g	b	b/g	c	c/g	d	d/g	e	e/g	f	f/g	g	
Profesör														
Doçent								1						
Yardımcı Doçent														
Öğretim Görevlisi			2		9		2		2		2			
Okutman														
Uzman														
Araştırma Görevlisi														
Çevirici														
Eğitim Öğr. Plan.														
TOPLAM			2		9		2		2		2			

C.4.6- İdari Personel

C.4.6.1-İdari Personel (Kadroların Doluluk Oranına Göre)						
Hizmet Sınıflandırması	Kadın	Erkek	Dolu Toplam	Boş	Genel Toplam	Doluluk Oranı (%)
Genel İdari Hizmetler Sınıfı	1	2				
Sağlık Hizmetleri Sınıfı						
Teknik Hizmetler Sınıfı						
Eğitim ve Öğretim Hizmetleri Sınıfı						
Avukatlık Hizmetleri Sınıfı						
Din Hizmetleri Sınıfı						
Yardımcı Hizmetli Sınıfı						
Toplam	1	2				

C.4.8- İdari Personelin Eğitim Durumu

C.4.8.1- İdari Personelin Eğitim Durumu														
Kadro	İlköğretim		Lise		Ön Lisans		Lisans		Yüksek Lisans		Doktora		Toplam	
	Sayı	Dağıtım Oranı (%)	Sayı	Dağıtım Oranı (%)	Sayı	Dağıtım Oranı (%)	Sayı	Dağıtım Oranı (%)	Sayı	Dağıtım Oranı (%)	Sayı	Dağıtım Oranı (%)	Sayı	Toplam İçindeki Payı
	a	a/g	b	b/g	c	c/g	d	d/g	e	e/g	f	f/g	g	
GIH					2									
SHS							1							
THS														
EOHS														
AHS														
DHS														
YHS														
TOPLAM					2		1							

C.4.9- İdari Personelin Hizmet Süreleri

C.4.9.1- İdari Personelin Hizmet Süresine Göre Dağılımı

Kadro		1-5 YIL		6-10 YIL		11-15 YIL		16-20 YIL		21-25 YIL		25 YIL VE ÜZERİ		Toplam	
		Sayı	Dağıtım Oranı (%)	Sayı	Dağıtım Oranı (%)	Sayı	Dağıtım Oranı (%)	Sayı	Dağıtım Oranı (%)	Sayı	Dağıtım Oranı (%)	Sayı	Dağıtım Oranı (%)	Sayı	Toplam İçindeki Payı
		a	a/g	b	b/g	c	c/g	d	d/g	e	e/g	f	f/g	g	
GİH	Erkek											1			
	Kadın	1		1											
SHS	Erkek														
	Kadın														
THS	Erkek														
	Kadın														
EÖHS	Erkek														
	Kadın														
AHS	Erkek														
	Kadın														
YHS	Erkek														
	Kadın														
TOPLAM		1		1								1			

C.4.10.1- İdari Personelin Yaş İtibariyle Dağılımı

Kadro		23 YAŞ VE ALTI		24-30 YAŞ		31-35 YAŞ		36-40 YAŞ		41-50 YAŞ		51 YAŞ VE ÜZERİ		Toplam	
		Sayı	Dağıtım Oranı (%)	Sayı	Dağıtım Oranı (%)	Sayı	Dağıtım Oranı (%)	Sayı	Dağıtım Oranı (%)	Sayı	Dağıtım Oranı (%)	Sayı	Dağıtım Oranı (%)	Sayı	Toplam İçindeki Payı
		a	a/g	b	b/g	c	c/g	d	d/g	e	e/g	f	f/g	g	
GİH	Erkek					1						1			
	Kadın			1											
SHS	Erkek														
	Kadın														
THS	Erkek														
	Kadın														
EÖHS	Erkek														
	Kadın														
AHS	Erkek														
	Kadın														
YHS	Erkek														
	Kadın														
TOPLAM				1		1						1			

C.4.11.3.Yıllar İtibariyle Personel Artış sayısı

	2013	2014	2015	2017	2018
Akademik Personel					-
İdari Personel				1	-
İşçiler					-
Sözleşmeli Personel					-

C.5.1.Eđitim Hizmetleri

C.5.1.1-Yüksekokul Öğrenci Sayısı

C.5.1.1- ÖĐRENCİ SAYILARI (FAKÜLTE, YÜKSEKOKUL VEYA ENSTİTÜ)											
I. ÖĐRETİM											
Bölüm Adı	KIZ			ERKEK			TOPLAM			2015 Yılı Artış Oranı	Fakülte İçindeki Payı
	2014	2015		2014	2015		2014	2015			
TOPLAM	-	-	-	-	-	-	-	-	-	-	-

- İsteęe baęlı İngilizce hazırlık sınıfında 2017-2018 akademik yılında 132 öğrenciye eğitim vermiştir.

C.5.1.6. Öğrenci Kontenjanları ve Doluluk Oranı				
Birimin Adı	ÖSS Kontenjanı	ÖSS Sonucu Yerleşen	Boş Kalan	Doluluk Oranı
Fakülteler				
Yüksekokullar				
Meslek Yüksekokulları				
Toplam	-	-	-	-

5.1.7. Yatay Geçişle 2015 Eğitim- Öğretim Yılında Üniversiteye Gelen, Üniversiteden Ayrılan, Kurum İçi Geçiş Yapan Öğrencilerin Sayıları ve Bölümleri

BİRİMLER	Kurum Dışı		Kurum İçi	
	Gelen	Giden	Gelen	Giden
Fakülteler				
Yüksekokullar				
Meslek Yüksekokullar				
Toplam	-	-	-	-

C.5.1.8. Üniversiteden Ayrılan Öğrencilerin Sayısı

(Yatay Geçiş Dışındaki Nedenlerle)

Ayrılanların (Kaydı Silinenlerin) Sayısı						Toplam
BİRİM	KENDİ İSTEĞİ İLE	ÖĞRENİM ÜCRETİ VE KATKI PAYI YA TMAMASI	BAŞARISIZLIK (AZAMI SÜRE)	YÜKSEKÖĞRENİMDEN ÇIKARMA	DİĞER	
Fakülteler						
Yüksekokullar						
Enstitüler						
Meslek Yüksekokulları						
TOPLAM	-	-	-	-	-	-

C.5.3- İdari Hizmetler

Yüksekokul öğrencilerine, yabancı dil eğitimini en iyi şekilde alabilecekleri ortamı hazırlamak derste kullanılan araç ve gereçleri temin etmek ve öğrencilere destek olmak.

II- AMAÇ ve HEDEFLER

A. Birim Amaç ve Hedefleri

(Birim Stratejik Planında belirlemiş olduğu amaç ve hedefler yazılır.)

Stratejik Amaçlar	Stratejik Hedefler
Stratejik Amaç-1	Eğitim-Öğretimin kalitesinin artırılması
	Yüksekokulumuz kadrosuna öğretim elemanı alınması ve bölüm açılması
	Ulusal ve Uluslararası yayınların artırılması
Stratejik Amaç-2	Öğretim elemanı niteliğinin artırılması
	Öğrenci niteliğinin artırılması
	Temizlik görevlisi alınması
	İdari personelin alınması
Stratejik Amaç-3	Akademik personele yönelik hizmet kalitesinin iyileştirilmesi
	Öğrenciye yönelik hizmet etkinliklerinin iyileştirilmesi
	Laboratuvar imkânlarının geliştirilmesi, Kütüphane kurulması ve yardımcı kitap temin edilmesi

B. Temel Politikalar ve Öncelikler

Yüksekokulumuzun öncelikli hedefi akademik yapıyı güçlendirerek yeni bölümleri faaliyete geçirmektir.

C. Diğer Hususlar

Yüksekokulumuza ait yeni bir binanın inşa edilmesi mali bütçemizin artırılması, Yüksekokulumuzun akademik personel ihtiyacının karşılanması, Rektörlük kadrosunda olan Öğretim Görevlisi kadrolarının Yüksekokulumuz kadrosuna aktarılması gerekmektedir. Eğitim öğretim hizmetlerinin kalitesinin artırılması, öğretim hizmetlerinin aksatılmadan yürütülmesi için Yüksekokulumuza en az 2 adet memur ve 2 adet temizlik personeli görevlendirilmesi gerekmektedir.

III- FAALİYETLERE İLİŞKİN BİLGİ VE DEĞERLENDİRMELER

A- Mali Bilgiler

A.1- Bütçe Uygulama Sonuçları

A.1.1.1. Hazine Yardımı						
HAZİNE YARDIMI	Bütçe Ödeneği	Serbest Ödenek (b)	Gerçekleşme Durumu% (a*100)/b	Kesin Harcama(a)	Kalan Ödenek	Açıklama
01- Personel Giderleri	150.000,00TL	150.000,00TL		164.400,36TL	-14.400,36	Avans harcama
02- Sos. Güv. Kur. D. Prim. Giderleri	100.000,00TL	100.000,00TL		18.825,49TL	81.174,51TL	
03- Mal ve Hizmet Alım Giderleri	5.000,00TL	48.000,00TL		7.332,43TL	40.667,57TL	
05- Cari Transferler						
06- Sermaye Giderleri						
Toplam	255.000 TL	298.000TL		190.558,28 TL	107.441,72	

A.2- Temel Mali Tablolara İlişkin Açıklamalar

2018 yılında Yüksekokulumuz personel ve sosyal güvenlik giderleri bütçe dahilinde gerçekleşmiştir. Diğer bütçe kalemleri ödenek aktarılmadığı için kullanılmamıştır.

03 MAL VE HİZMET ALIM GİDERLERİ	2018 Yılı Başlangıç Ödeneği	2018 Yılı Toplam Harcama			
		Eklene Ödenek	Ödenekler Arası Aktarma	Toplam	Harcanan
2- Tüketime Yönelik Mal ve Malzeme Alımları	5.000,00	43.000,00		48.000,00	7,332.43
3- Yolluklar	2.000,00			2.000,00	644,20
5- Hizmet Alımları	2.000,00	3.000,00		5.000,00	3.946,50
7- Menkul Mal, Gayrimenkul Hak Alım ve Onarım Giderleri	2.000,00	-		2.000,00	0
8- Gayrimenkul Mal Bakım ve Onarım Giderleri	1.000	-		1.000	0
TOPLAM	13.000	46.000		58.000	11.923,13

B- Performans Bilgileri

Yüksekokulumuzda, doğrudan proje üretme çalışmalarına geçilememekte, akademik personelin ders yoğunluğu nedeniyle ancak dolaylı olarak projelere katılım veya destekleme yönünde girişimler yürütülmektedir. Kurumsal faaliyetlerimiz bilimsel çalışmalar, ders laboratuvarlarının geliştirilmesi, öğrencilerin, bilişim hizmetlerinin geliştirilmesi, ders araç-gereçlerinin artırılması, idari hizmetlerin güçlendirilmesi kapsamaktadır.

B.1- Faaliyet ve Proje Bilgileri

B.1.1.Faaliyet Bilgileri

B.1.1.1 Ulusal ve Uluslar Arası Bilimsel Toplantı Sayısı (Üniversite Öğretim Üyeleri veya İdari Kesim Tarafından Düzenlenen)						
FAALİYET TÜRÜ	Fakülte	Enstitü	Y.Okul	Meslek Y.Okulu	İdari Birimler	TOPLAM
Sempozyum ve Kongre			1			1
Konferans			2			2
Panel						
Eğitim Semineri						
Seminer						
Açık Oturum						
Söyleşi						
Tiyatro						
Konser						
Sergi						
Turnuva						
Teknik Gezi						
Diğer						
Toplam						

B.1.1.2 Ulusal ve Uluslar Arası Bilimsel Toplantılara Katılan Sayısı

(Üniversite ve Diğer Kuruluşlar Tarafından Düzenlenen toplantılara Öğretim Elemanı/İdari Personel katılımı)

FAALİYET TÜRÜ	Fakülte	Enstitü	Y.Okul	Meslek Y.Okulu	İdari Birimler	TOPLAM
Sempozyum ve Kongre			1			1
Konferans			2			2
Panel						
Eğitim Semineri						
Seminer						
Açık Oturum						
Söyleşi						
Tiyatro						
Konser						
Sergi						
Turnuva						
Teknik Gezi						
Toplam						

B.1.2. Yayınlarla İlgili Faaliyet Bilgileri

B.1.2.1 İndekslere Giren Hakemli Dergilerde Yapılan Yayınlar					
Uluslararası Makale	Ulusal Makale	Uluslararası Bildiri	Ulusal Bildiri	Kitap	Toplam

Bilimsel Faaliyetler

B.1.2.2. Editörlük ve Hakemlik Yapan Öğretim Üyesi Sayısı / Dergi Sayısı			
Editörlük/Hakemlik Yapan Öğretim Üyesi Sayısı	Editörlük/Hakemlik Yapılan Kitap Sayısı	Dergi Hakemliği Yapan Öğretim Üyesi Sayısı	Hakemliği Yapılan Dergi Sayısı

B.1.3. Üniversiteler Arasında Yapılan İkili Anlaşmalar

ÜNİVERSİTE ADI	ANLAŞMANIN İÇERİĞİ
Varna Ekonomi Üniversitesi	Erasmus
Bronislaw Markiewicz State Higher School of Technology and Economics in Jaroslaw (PWSTE) Poland	Erasmus
IUM Academy School	Erasmus
Rezekne Academy of Technologies	Erasmus
University of Minho (Braga)	Erasmus
Bronislaw Markiewicz State Higher School of Technology and Economics in Jaroslaw (PWSTE in Jaroslaw) Poland	Erasmus

IV- KURUMSAL KABİLİYET ve KAPASİTENİN DEĞERLENDİRİLMESİ

A- Üstünlükler

Yüksekokulumuzun Öğretim kadrosunun Yüksekokul kadrosuna aktarılması ve öğretim üyesinin yeterli olması durumunda üniversitemize daha sağlıklı hizmetler verebilecektir. Ayrıca, yüksekokul adına bir bina yapılması durumunda daha çok gelişimini sağlayacaktır. Yüksekokul kadrosu genelde genç dinamik öğretim elemanlarından oluşmaktadır.

B- Zayıflıklar

- Yeni kurulan bir Yüksekokul olması sebebiyle kurumsallaşma ile ilgili eksiklikleri bulunmaktadır.

V- ÖNERİ VE TEDBİRLER

Yüksekokulumuz 2016-2017 eğitim-öğretim yılında yeni kurulmuş olması nedeniyle daha iyi bir hizmet verebilmesi için ödeneklerinin artırılması ve mevcut akademik ve idari personelin sağlıklı çalışabilmesi için yardımcı hizmetler kadrolarının güçlendirilmesi, yüksekokul adına bir bina inşa edilmesi gerekmektedir.

İÇ KONTROL GÜVENCE BEYANI

Harcama yetkilisi olarak yetkim dâhilinde;

Bu raporda yer alan bilgilerin güvenilir, tam ve doğru olduğunu beyan ederim.

Bu raporda açıklanan faaliyetler için idare bütçesinden harcama birimimize tahsis edilmiş kaynakların etkili, ekonomik ve verimli bir şekilde kullanıldığını, görev ve yetki alanım çerçevesinde iç kontrol sisteminin idari ve mali kararlar ile bunlara ilişkin işlemlerin yasallılığı ve düzenliliği hususunda gerekli güvenceyi sağladığını ve harcama birimimizde süreç kontrolünün etkili bir şekilde uyguladığını beyan ederim.

Bu güvence, harcama yetkilisi olarak sahip olduğum bilgi ve değerlendirmeler, iç kontroller, iç denetçi raporları ile Sayıştay raporları gibi bilgim dâhilindeki hususlara dayanmaktadır.

Burada raporlanmayan, idarenin menfaatlerine zarar veren herhangi bir husus olmadığını beyan ederim. (05.02.2019)

Doç. Dr. Tolga ULUSOY
Müdür V.